

# StoNordic armeret pudssystem til facader

Udførselsvejledning

Facade



StoNordic pudssystem

Armeret pudssystem giver en heldækkende facadeoverflade. Systemet er meget velegnet til at sammenbinde forskellige uens bygningsdele eller skjule små kosmetiske revner på ældre bygninger.



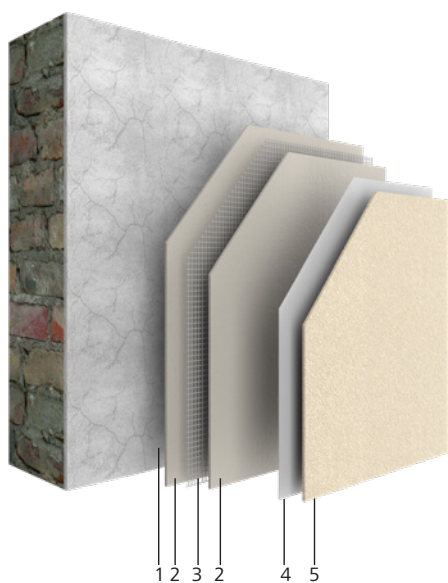
# System - info og opbygning

## Opbygning

### Alsidigt pudssystem

StoNordic er et armeret pudssystem til både nybyg og renovering.

Systemet giver mulighed for at skabe fuldstændig homogene overflader og kan skjule ikke konstruktive kosmetiske revner.



Oversigt	
Anvendelse	Nuværende og nye bygninger
Underlag	Murværk, fx tegl, kalksandsten, letbeton og leca-blokke. Faste mineralske underlag. Pudsede isolerede facadesystemer (ETICS) Vægelementer
Egenskaber	Vejrbestandig Modstandskraftig mod algevækst (afhænger af slutbelægning). Høj revnesikkerhed Selvrensende egenskaber (ved valg af Lotusan-slutpuds eller maling)
Design	Mulighed for mineralsk eller organisk slutpuds i et utal af design- og farvemuligheder Mulighed for indfarvet slutpuds Mulighed for kvader- og dekorationsprofiler (StoDeco)
Påføring	Mange detaljeløsninger Manuel eller maskinel udførelse med StoSilo teknik

## StoNordic Pudssystem

- 1. Forbehandling:** StoPrim Plex eller StoCryl GQ
- 2. Grundpuds:** StoArmat Classic plus G, Sto Systempuds, StoLevell Evo, StoLevell FT eller StoLevell Cote (evt. lavalkalisk)
- 3. Armering:** Sto Glasfibervæv M eller Sto Glasfibervæv Fin (kun ved anvendelse af StoArmat Classic plus G)
- 4. Primer på mineralsk grundpuds inden slutpuds:** StoPrep Miral eller Sto Primer
- 5. Slutpuds:** Slutpuds eller maling (silikat, akryl eller silikoneharpiksbaseret)

## Forberedelse af underlag

### Før du starter

Underlaget skal være egnet, bærekraftigt og forberedt inden påbegyndelse af systemet. Beskidte, sugende eller ujævne underlag skal altid forbehandles - læs mere i relevante tekniske faktablade.

Hvis der er algevækst eller spor af svamp eller mos skal facaden forbehandles med StoClean Allstar eller relevant rensmiddel mod algevækst. Slutteligt påføres StoPrim Fungal.

Ved at fortynde primeren tilpasses den til det respektive underlag. Primere må ikke danne en skinnende overflade efter tørring.

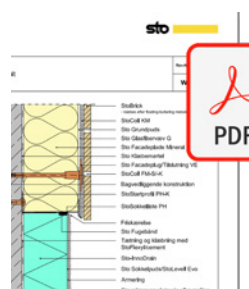
### Forberedelse for pudsning

Kontroller underlagets bæreevne og jævnhed. Se hvordan du behandler respektive underlag i tabellen til højre.

Tag hensyn til temperatur og luftens fugtindhold. Laveste arbejdstemperatur er +5°C. Alternativt kan du anvende QS- eller FT-produkter og arbejde ned til +1°C. Husk altid anvende samme produkt til samme facade, der der kan forekomme farveforskelle på forskellige produkter.

Læs altid de respektive produkters tekniske faktablade før du går i gang.

Behandling af underlag		
Underlag	Forbehandling af underlag	produktvalg
Glat overflade	Rives/ skrubes eller primes	StoCryl GQ
Saltudfald	Børstes af	
Fugtmættet	Afhjælp årsagen, vent til overfladen er gennemtør. Observer om det kommer igen inden opstart. Rengør.	StoClean Allstar
Organisk og silikone-harpikspuds	Rengør, hvis beskidt	StoClean Allstar
Mos, alger eller svamp	Rengør og lad tørre. Efterbehandl med StoPrim Fungal	Egnet rensmiddel og grunder iht. underlag
Støvet og beskidt	Børstes og rengøres med højtryksrensere	StoClean Allstar
Fedt- og olierester	Rengør med højtryksrensere tilsat rengøringsmiddel. Vask efterfølgende med rent vand.	StoClean Allstar StoDivers RC
Løs maling	Fjernes med rensmiddel og rengøres med højtryksspuler	Sto Farvefjerner F245
Kridtende puds	Rengøres og grundes	StoClean Allstar StoPrim Plex
Kraftigt sugende mineralisk underlag	Rengøres og grundes	StoClean Allstar StoPrim Plex StoPrim Micro
Sandet	Rengøres og grundes	StoClean Allstar StoPrim Plex
Mørtelspor	Fjernes mekanisk	
Cementhud	Fjernes mekanisk	
Ujævnheder	Hulrum jævnes med kalkcementmørtel	

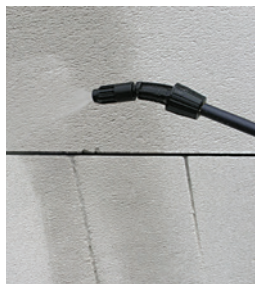


### Detaljetegninger

Konsulter altid de tekniske faktablade og vores tekniske tegninger og sammenhold med denne guide før du begynder.

# Sokkelopbygning

## Grundning



Grundingsmiddel påføres rengjort overflade

## Sokkelstart



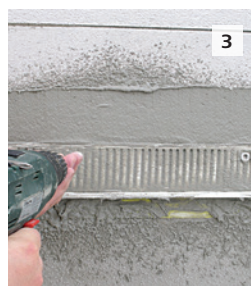
1

StoNordic pudslister kan monteres direkte på underlaget



2

StoNordic pudslister kan eventuelt monteres i mørtlen ved ujævne underlag



3

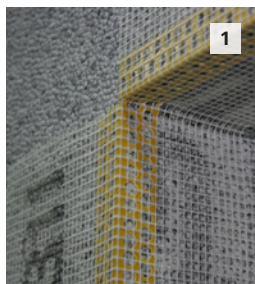
Selvom listen fastklæbes i mørtel, skal den fastgøres mekanisk

### OBS

Hvis systemet starter under terræn er god drænering af jorden med drænerende materiale og fald væk fra facaden nødvendig. Se detaljetegninger og systembeskrivelser.

## Detaljer, armering og grundpuds

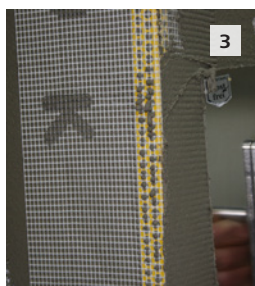
### Falser, sidefalser og overkant



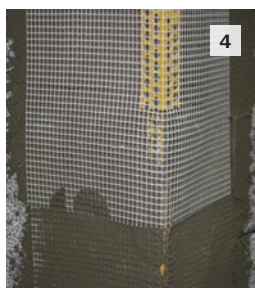
1 Tilskær og tilpas vævinklen efter falsens dybde og høje.



2 Påfør rigelig grundpuds hvor vævinklen skal placeres.



3 Indsæt vævinklen i grundpuds og glat denne ud, så der skabes en jævn overflade.



4 Hvis du skal bruge mere end en vævinkel skal de monteres med 100 mm overlap



5 Hvis væven er brudt ved de indvendige hjørner skal du lægge et vævspor med 100 mm overlap.

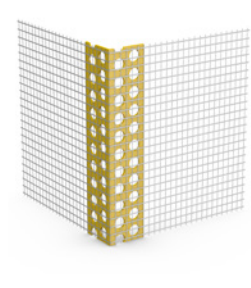


6 Brug gerne en hjørneske til at glatte yderhjørnet

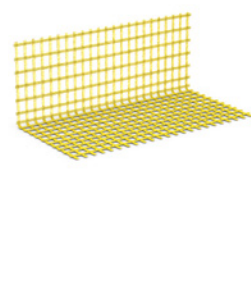


#### Produkttips

Sto Overliggerhjørnevinkel  
Formpresset vinkelstykke gør at du kan slippe for at tildanne profiler på byggepladsen.



Ved hjørner anbefaler vi at du bruger Sto Vævinkel Standard, der er forpreset i 90 grader.

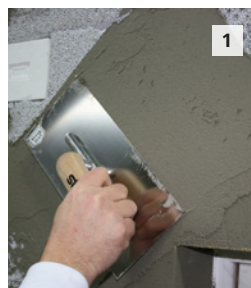
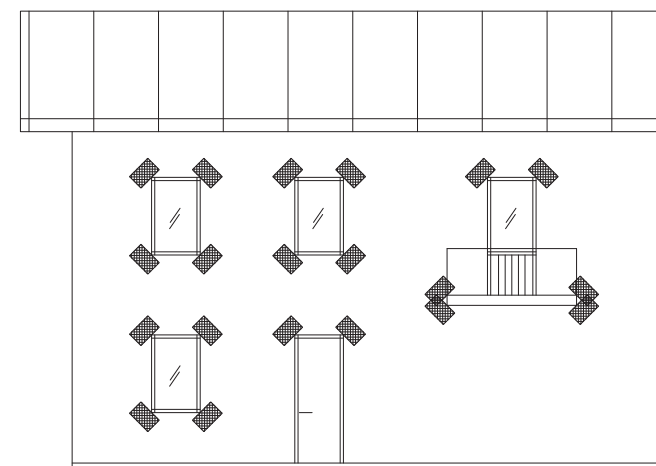


I de indvendige hjørner kan du bruge Sto Vævinkel Strong.

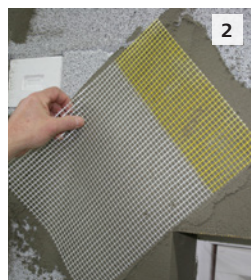
## Detaljer, armering og grundpuds

### Diagonalarmring ved åbninger

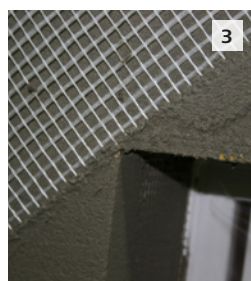
Ved dører, vinduer og andre åbninger i facaden samt ved udstikkende bygningsdele opstår der spændinger som kan forårsage revner. For at forebygge disse skal der anvendes diagonalarmring.



Påfør rigelig med grundpuds hvor diagonalen skal sidde.



Tilpas stykker af glasfibervæven på mindst 300x250 mm. Med et let tryk monteres et stykke ved hvert hjørne.



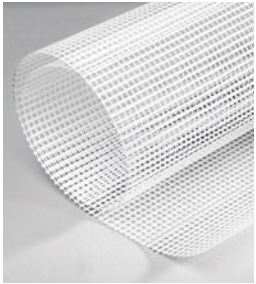
Væven skal placeres så kanten flugter med hjørnet på åbningen.



Spartel væven ind i grundpudsen således der skabes en jævn overflade.

## Detaljer, armering og grundpuds

### Panservævførstærkninger



#### Sto Panservæv

Sto panservæv (forstærket glasfibervæv) øger holdbarheden mod trykkræfter og giver dermed en forhøjet beskyttelse på særligt udsatte områder. Panservæven skal monteres under det almindelige grundpudssystem.

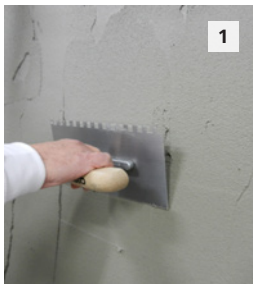


#### Udførelse

Sto Panservæv monteres i et separat lag ekstra lag før det almindelige grundpuds og armeringslag. Arkene med panservæv må *ikke* overlappe.

# Detaljer, armering og grundpuds

## Spartling af armeringsnet i grundpuds



1

Påfør hovedparten af grundpudsen i et jævnt lag på facaden. Du skal dække eventuelle vævsdetaljer og panserarmering også.



2

Brug en tandspartel til at sikre tykkelsen af grundpudsen. Spartlen skal vinkles mod underlaget.



3

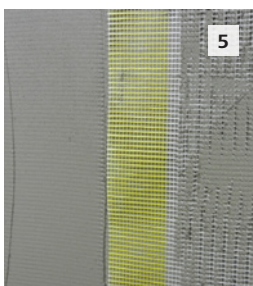
Skær glasfibervæven ud i passende længder og spartel den fast i grundpudsen.

Jævn grundpudsen ud så armeringsvævet er indlejret.



4

Skrap grundpudsen af, der ligger uden for nettet, så dette bliver synligt ved overlappet til den næste bane.



5

Lav et overlap med 100 mm på armeringsvæven - det passer med at to gule områder overlapper hinanden

Det er vigtigt at de to overlappende vævstykker ikke ligger tørre oven på hinanden, men at de begge er indspartlede i grundpudsen.



6

Når du har indlagt armeringsvæv på hele facadestykket afsluttes det armerede grundpudslag med et yderligere tyndt lag grundpuds. Brug et så langt trækkebræt så muligt så overfladen bliver mest mulig plan.

Armeringsvævet skal ligge 1:3 inde i det færdige pudslag og må aldrig være synlig.

Grundpuds	Totalt forbrug
StoLevell Cote F	10-15 kg/m <sup>2</sup>
StoLevell Evo	10-12 kg/m <sup>2</sup>
Sto Systempuds	8-12 kg/m <sup>2</sup>
StoLevell FT	8-12 kg/m <sup>2</sup>
StoArmat Classic plus G	7 kg/m <sup>2</sup>

De angivne forbrugstal forudsætter at underlaget er jævnt. Vælg grundpuds efter typen af underlag, mineralsk, organisk eller isolering. På letbeton skal du vælge StoLevell Cote F.

### OBS

I fugtudsatte områder skal du altid anvende dertil egnet grundpuds. Vi anbefaler at bruge StoLevell Evo, Sto Sockelpuds eller Sto Flexyl/ Cement



# Slutbelægninger

## Puds

### Uendelige overfladevarianter

StoNordic facadesystemet danner basis for en uendelig række overflademuligheder.

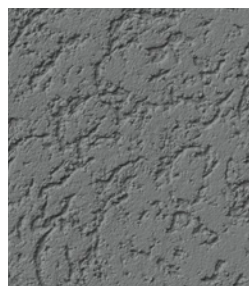
Puds kan varieres i både strukturer, farver og tekniske egenskaber og kan kombineres på et utal af måder og evt. males. StoNordic facadesystemet kan evt. også males direkte på grundpuksen uden et forgående lag af slutpuds.



#### Primer

Hvis du ønsker en organisk slutpuds skal du prime din mineralske grundpuds. Før du primer skal grundpuksen være helt tør.

Primeren kan evt. tones ved behov. Den påføres vådt i vådt med rulle eller pensel.



#### Rillepudsstruktur

Rillepuksen minder om kradspuksen, men har aflange korn og benævnes R.

Puksen kan både påføres i cirkulære bevægelser eller med en ønsket retning.

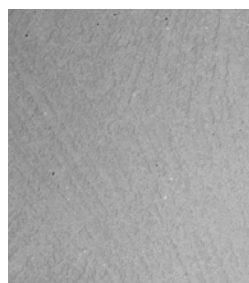


#### Kradpudsstruktur

Kradpuds benævnes K efterfulgt af en kornstørrelse.

Jo større kornstørrelse - jo grovere er puksen. Hvis du vælger en meget fin struktur skal du være meget omhyggelig med pudsarbejdet, så du undgår slagskygger.

K1,5 er vores standardvalg.



#### Meget finkornet puds

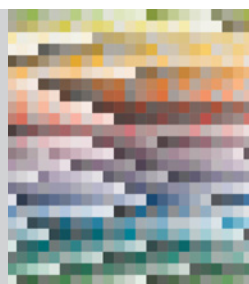
Vores MP, modelerpuds, er meget finkornet. Den lægges ofte ovenpå et lag af kradpuds og fylder kradspudsens huller ud.



#### StoSignature

Sto har udviklet en lang række pudsteknikker, hvor du kan arbejde kreativt med puds. Dette kalder vi StoSignature. Læs mere på vores hjemmeside og find arbejdsanvisninger og YouTube videoer.

<https://www.sto.dk/s/inspiration/facadematerialer/puds-maling/pudsteknikker>



#### StoColor System

De fleste af vores puds-typer kan indfarves i en valgfri nuance. Vi anbefaler at vælge en af vores 1000 facadenuancer i StoColor system. Alternativt kan vi også tone i NCS- og RAL-farver.

<https://www.sto.dk/s/inspiration/farvesystem>



# Slutbelægninger

## Dekorationselementer

### Kvadre og gesimser med StoDeco

Kombiner din facade med puds, natursten og tegl med dekorative bygningsdetaljer. Du kan vælge et standardelement eller selv designe et profil - evt. genskabe et skadet profil.

StoDeco er ubrændbart, let og formstabilt. De monteres før slutpudsen.



**Profiltilskæring**  
StoDeco Profilerne kan enkelt tilskæres på byggepladsen.



**Klæbning**  
Brug StoDeco Coll som klæber. Tandspartel klæberen bde på væggen og bag decoprofilet. Tandspartlen skal ikke vinkles med holdes 90°. Tryk og vrid profilet på plads og hold det til det tørrer.



**Montering**  
For at sikre at der er klæb på hele elementet skal du skubbe elementet en anelse frem og tilbage.



**Fugeudformninger**  
Overskydende materiale glattes med et rundt fugejern til en hulkehl. Hermed forhindres vandindtrængning. Overskydende materiale mellem elementer kan slibes bort.

**Fugekanter**  
Sporet og fugekanter primes med StoPrim Micro.



**Plugs**  
Profiler, der er tykkere end 50mm, skal udover klæbning også plugges. Pluggen forsænkes 5 mm i profilet og spartles med StoDeco Coll.

Antal og placering oplyses af Sto.



**Maling**  
Du kan vælge at prime profilet med StoPrimer, hvis du ønsker en let sandet overflade, men du kan også male direkte på profilerne for en mere glat overflade her skal du formale med StoColor Maxicryl fortyndet med 10% vand.

Slutteligt males profilerne i begge tilfælde med to lag StoColor Maxicryl (tre lag ialt).

# Slutbelægninger

## Tunge belægninger

### Kom natursten og teglskaller på din facade

Sto har et stort sortiment af natursten, klinker og teglskaller du kan komme på din StoNordic facade.



**Montering**  
Brug StoColl KM som klæber. Kom klæber både på facaden og bag på stenen. Materialet er tungt så det er vigtigt at være omhyggelig. Klæberen glattes ud på oversiden af stenen så der ikke kan trænge vand ned.



**Svummefuger**  
Klinker samt enkelte teglskaller kan svummefuges. Brug StoColl FM-S.



**Skefuger**  
Brug StoColl FM-K til at fuge grove og sandede teglskaller og natursten.

**Sto Danmark A/S**

Avedøreholmen 48  
2650 Hvidovre  
Danmark

+45 70 27 01 43  
kundekontakt@sto.com  
www.sto.dk